





E S B J E R G
KUNSTMUSEUM

EXPO no. 17



Bjarke Regn Svendsen

HOTEL
26.09.09-10.01.10



INDHOLD

Indtroduktion v/Inge Merete Kjeldgaard

HOTEL – mellem steder og ikke-steder v/Christiane M. Finsen

Biografi

Værkfortegnelse

Gennem kunstnerens linse, en multiple v/Bjarke Regn Svendsen

Billedlotteri, en multiple v/Bjarke Regn Svendsen

Redaktion: Inge Merete Kjeldgaard og Christiane M. Finsen

Layout: Korsager Grafisk Design A/S

© Esbjerg Kunstmuseum og Bjarke Regn Svendsen

ISSN 1600-8499

Esbjerg Kunstmuseum har udgivet tidsskriftet Expo siden 2000. Expo ledsager museets særudstillinger og afspejler den enkelte udstillings særlige karakter bl.a. i tekstark, i fotoark og i den multiple, som kunstnerne skaber specielt til Expo.

INTRODUKTION

Når man træder over tærsklen til Bjarke Regn Svendsens udstilling *Hotel* på Esbjerg Kunstmuseum, befinder man sig ikke i en udstillingssal i gængs forstand. En lang væg skærer sig diagonalt igennem rummet – ikke med billeder på, men med billeder i – som ét stort objekt. Går man bagom væggen til dens bagside, står man med ét i et hotelværelse, udstyret med det mest nødvendige: en dobbeltseng, natborde, lamper og en vask, hvor hanen drypper. Eller gør den? Og kan man virkelig lægge sig i sengen? Hvad har den i det hele taget at gøre her i udstillingen? Møblementets overvældende hvidhed i det lige så hvide udstillingsrum bringer os i tvivl. Og dette er jo heller ikke et hotelværelse. Det er et billede – et billede, der rummer flere betydningslag, men som helt bogstaveligt også peger på den position, hvorfra alle malerier og fotografier i udstillingen er blevet til: hotelsengen. I den forstand er der tale om en form for dogmeprojekt, som der ofte er i Bjarke Regn Svendsens arbejder.

Allerede fra begyndelsen rettede Regn Svendsen fokus mod det upåagtede. Hans tidlige debut på Charlottenborg i 1973 blev umiddelbart fulgt op af serier af malerier, der – ligesom den aktuelle hotelserie – viser udsnit af vores omgivelser, som vi normalt overser. Disse malerier er malet med en sådan teknisk præcision, at de forskellige materialer nærmest kan sanses i fingerspidserne. Men bagved de vellignende nedløbsrør, døre, cykler og gavle gemmer der sig en nøje opbygget konstruktion som i et abstrakt maleri.

Senere installerede han lærreder, der gengiver gadens inventar i close ups, sammen med selve motivet som ready made. Men i de malerier, som var udgangspunktet for vores aftale om denne aktuelle udstilling, er det ikke længere vores fysiske omgivelser, der alene er afsæt for kunstneren. Her skildrer han snarere menneskets indre tilstande ved at tilføre sin motivkreds en psykisk spænding, som giver ellers harmløse husgavle eller hotelværelser en pirrende og stærkt urovækkende karakter.

Så i den aktuelle udstilling *Hotel* forener han så at sige de tidligere installatoriske greb med sine seneste arbejder. Men nu er det ikke en hotelseng fra et bestemt hotelværelse, vi møder. I stedet er det selve idéen hotelseng, der præsenteres. Projektet samler således ikke alene de bestræbelser, der kendetegner hans værk. Det tilføjer også hans arbejder en ny dimension.

Expo ledsages denne gang af hele to multiples, der fortætter udstillingens karakter. I den ene opfordrer Bjarke Regn Svendsen os til at søge billeder

og udsnit i hans vedlagte fotos, ligesom han selv gør. I den anden har han skabt et billedlotteri af sådanne udsnit fra sine hotelfotos. På én gang enkelt og subtilt, velkendt og fremmed rejser billedlotteriet de samme spørgsmål, som selve udstillingen gør. Når man spiller billedlotteriet, kan det næsten ikke undgå at udvikle sig til et wittgenstein'sk sprogpil. For hvordan skal man kunne benævne det, man ser på den enkelte billedbrik? Og hvordan skal andre kunne koble ens beskrivelse til billedet på spillepladen?

Tak til Bjarke Regns Svendsen for et gennemarbejdet projekt og et usædvanlig vellykket samarbejde. Tak til Kunstrådet for støtte samt til Jysk og Hotel Ansgar for sponsering.

Inge Merete Kjeldgaard
Direktør

HOTEL

– MELLEM STEDER OG IKKE-STEDER

Tænk på et fotografi fra den seneste familiefest eller et typisk motiv fra sommerferien...

Normalt udvælger vi de motiver, vi selv fotograferer, med største omhu. Vi retter linsen mod et afgrænset og veldefineret motiv. Vi sørger for ikke at 'kappe' hovedet af onkel Hans eller få kirkens tårn til at 'vælte'. Vi stiller skarpt og fokuserer.

Bjarke Regn Svendsen gør alt det, vi *ikke* ville gøre! Han koncentrerer sig om normalt helt ubetydelige fænomener eller zoomer så meget ind på en detalje, at ellers velkendte genstande bliver næsten abstrakte. Han beskærer sine motiver på overraskende måder. Han retter opmærksomheden mod mellemrummene – mod det, der er *imellem* tingene. Han bevæger bevidst kameraet under optagelsen, så fokus forsvinder.

Bjarke Regn Svendsens værker er på samme tid både håndgribelige og diffuse, konkrete og anonyme. Ofte tager han udgangspunkt i en helt bestemt genstand, men tilføjer den gennem sine værker en særlig poesi og gådefuldhed. Værkerne er ikke blot nøgterne og nøje gengivelser af virkeligheden. De viser os sider eller detaljer af virkeligheden, som vi ikke plejer at lægge mærke til. Regn Svendsen gør det pludselig tydeligt for os, at virkeligheden kan ses og afbildes fra mange vinkler, og at den derfor også nogle gange kan tage sig helt uvirkelig ud. Gennem bl.a. dette greb hæver kunstneren sine motiver ud af tid og rum. Han afvikler fortællingen i billedet og præsenterer os kun for et fragment eller et løserevet udsagn. Vi må mobilisere vores egen forestillingsevne og selv skabe en ny narrativitet.

I det aktuelle projekt er det 'hotellet', Bjarke Regn Svendsen har udforsket og stillet (u)skarpt på. 'Hotel'. Alene det at høre eller læse ordet sætter en lang række tanker og associationer i gang. Erindringerne om de hoteller, man selv har besøgt, dukker frem i bevidstheden, og billeder af hotelværelser toner frem for det indre blik. Men hvilke særlige kendetegn har alle disse hoteller? Hvilken type rum er et hotelværelse? Og hvilken symbolsk betydning har det?

Langt de fleste hotelværelser rummer kun det mest nødvendige. De er upersonlige og kunne i princippet ligge hvor som helst – i Berlin eller

Holbæk, i New York eller Sorø. Som regel er hotelværelset både hjemligt og fremmed på én gang. Det tilbyder en på samme tid tryk og flygtig ramme om livet for en nat eller to. Ingen rejser har hotellet som den endelige destination (med mindre der er tale om fx særlige design- eller wellnesshoteller). Derfor udgør et hotel blot en nødvendig parentes eller pause, og hotelværelset er således en slags ikke-sted.

Det er med udgangspunkt i bl.a. sådanne tanker, at Bjarke Regn Svendsens udstilling *Hotel* har taget form, og siden 2001 har han fotograferet alle de hotelværelser, han har boet på. Normalt er der i sig selv intet formål med at opholde sig på et hotelværelse, men i Regn Svendsens projekt har denne formålsløshed både været drivende kraft og fundet en form. Projektet handler derfor i høj grad om at indfange det, der eksisterer mellem tingene – det, der befinder sig i parentesen eller på ikke-stedet.

Den flygtighed, som er bundet til hotelværelset, understreges i Bjarke Regn Svendsens metode og praksis. Hans hotel-fotografier er ubeskårede og ubehandlede. Det, vi ser, er det, kameralinsen har indfanget – hverken mere eller mindre. Samtidig spiller værkerne bevidst på det slørede, uskarpe eller 'mislykkede'. Således accentueres deres karakter af løsrevne fragmenter, og de fremstår derfor som tilfældige øjebliksbilleder, revet ud af en større, ukendt sammenhæng.

Når man betragter Bjarke Regn Svendsens fotografier er det som at se tiden stå stille. Deres bevidste mangel på fokus transporterer beskueren bort fra selve det hotel, hvor de er taget, og åbner for et diffust, mentalt rum. De enkelte billeder har således snarere karakter af tilstande end af egentlige motiver. I selve udstillingen er dette forhold understregt gennem opbygningen af et (konceptuelt) hotelværelse i rummet. I udstillingsrummet finder man således en seng, natborde, lamper, en vask og et fjernsyn – altså det mest basale møblement, selve ideen om et hotelværelse. Fotografierne på væggene spejles således af de rumlige omgivelser. Samtidig brydes den statiske stilstand af fjernsynets levende billeder – et videoværk, optaget af Regn Svendsen på hans seneste tre hotelophold i hhv. Rom, Athen og Esbjerg. Foruden fotografierne og videoværkerne byder udstillingen også på en række malerier af hotelværelser, hvis forlæg er nogle af de fotografier, som kunstneren selv har taget. Fotografierne er minutiøst overført til maleriet, men trods al ligevel malediet. Det ufokuserede og slørede udtryk er nemlig ført med, så både

grænsen mellem dokumentation og repræsentation og mellem fotografi og maleri i sig selv er blevet slørede.

Nogle af Regn Svendsens hotel-fotos er blevet til på Hotel Ansgar, der ligger få hundrede meter fra Esbjerg Kunstmuseum. Flere af dem præsenteres i udstillingsrummet, mens andre kan opleves på selve det værelse, hvor de er taget. I løbet af udstillingsperioden får hotellets gæster således ikke alene mulighed for at bo midt i en lille kunstudstilling. De får også mulighed for at se på værelset gennem en anden persons blik og opdage detaljer og genstande, som de måske ellers ikke ville have bemærket. På samme tid fungerer Hotel Ansgar som Esbjerg Kunstmuseums udstillingssatellit – som en udvidelse af museet. Flere værker optræder endda på både hotellet og kunstmuseet, men i forskellige formater, samtidig med, at en optagelse fra selv samme værelse kan ses på TV-skærmen i museets udstillingsrum. Derved kobles de to steder: hotellet og museet, udgangspunktet og det færdige værk, virkeligheden og repræsentationen sammen på en forunderlig måde, som understreger, at stederne gennem Regn Svendsens projekt er uløseligt forbundet med hinanden.

Hotellet er således ikke alene udstillingens motiv, men også dens formidlingsmæssige ramme. Samtidig både udvider og spejler det virkelige hotel, Hotel Ansgar, udstillingen på en interessant og anderledes måde. Hotelværelset fungerer derved som organiserende princip for udstillingen og udgør både en virkelig og en konceptuel kulisse, der indrammer og forstærker beskuerens oplevelse. Samtidig udfordres vores gængse, rumlige kategorier og forestillinger om forskellige virkelighedsplaner, når hotellets rum, udstillingsrummet og de mentale rum blandes.

*Christiane M. Finsen
Museumsinspektør, mag.art.*

BIOGRAFI

BJARKE REGN SVENDSEN

f. 1949

Storegade 3

6862 Tistrup

Telefon/fax 7529 9262

mail@bjarkeregnsvendsen.dk

www.bjarkeregnsvendsen.dk

UDVALGTE SEPARATUDSTILLINGER

Galleri Kant (2006), Vestjyllands Kunstmuseum (2006, 2005), Rønnebæksholm (2004), Politikens forhal (2001), Varde Museum (1992), Ribe Kunstmuseum (1984), Galleri Hummelure (1984), Haderslev Museum (1983), Galerie Passepartout (1982, 80, 78, 77), Galerie Liliane Francois, Paris, Frankrig (1979), Esbjerg Kunstmuseum (1979)

UDVALGTE GRUPPEUDSTILLINGER

Museo-Centro studi sulla pittura di paesaggio europea del Lazio, Italien (2008), Randers Kunstmuseum (2008), Kunstmuseet Trapholt (2007), KUNSTEN – Nordjyllands Kunstmuseum (2007, 1985), Skive Kunstmuseum (2005, 2000), Kunsthallen Brandts (2004), Den Frie (2004), Vendsyssel Kunstmuseum (2003, 1985), Herning Kunstmuseum (2003), Esbjerg Kunstmuseum (2001), Århus Kunstbygning (2000, 1995, 1990), Lauenburgischer Kunstverein, Geesthacht, Tyskland (1996), Galerie Lærken, Hazerswoude-dorp, Holland (1996), Charlottenborg (1996, 1995, 1994, 1992, 1983, 1981, 1975), Amtsrichterhaus Schwarzenbek, Tyskland (1995), Galleria AZ, Milano, Italien (1994), Galleri Heer, Oslo, Norge (1993), La Crocetta, Arte Contemporanea, Milano, Italien (1991), Te Fuji Arts Society, Japan (1990), Overgaden (1989, 1987), Galleri Bi-Z, Kristiansand, Norge (1988), Grand Palais, Paris, Frankrig (1987, 1986, 1984, 1979), Holst Halvorsens Kunsthandel, Oslo, Norge (1986), Spring Gallery, Taipei, Taiwan (1984), Sophienholm (1982), Landskrona Konsthall, Sverige (1980), Haus am Lützau Platz, Berlin, Tyskland (1979), Södertälje Konsthall, Sverige (1975), Alvar Aalto Museum, Jyväskylä, Finland (1975)

REPRÆSENTERET

Esbjerg Kunstmuseum, Fyns Kunstfond, Gladsaxe Kunstmuseet, Hadsund Egnsmuseum, Herning Seminariums Kunstfond, Kunst på Arbejdspladsen, Kunstbygningen i Vrå – Engelundsamlingen, København Kommunes Kulturfond, Lolland-Falsters Kunstmuseum, Museo-Centro studi sulla pittura di paesaggio europea del Lazio, Museum Sønderjylland – Kunstmuseet i Tønder, Museum Sønderjylland – Kulturhistorie Aabenraa, Ny Carlsbergfondet, Ribe Amts Kunstfond, Ribe Kunstmuseum, Skive Kunstmuseum, Statens Kunstfond, Statens Museum for Kunst, Varde Museum, Vejle Kunstmuseum, Vestjyllands Kunstmuseum, Ølgod Museum

UDVALGTE UDSMYKNINGER

Teaterhuset, Odense (2006), Familiehusene, Karslunde (2005), Sdr. Omme Idrætscenter (2001), Offentlig udsmykning, Varde (2000, 1984), Murudsmykning, Ølgod (1994), Træskulptur, Sejlflod kommune (1993), Skovlund kirke (1983). I samarbejde med arkitekt Søren Morns: Børneafdelingen på Sydvestjysk Sygehus, Esbjerg (1991). I samarbejde med Solveig Lohne: Menighedssalen, Gjesing kirke, Esbjerg (1988), Ribelund, Ribe, (1985), Sct. Jacobi Skole, Varde (1981)

Bjarke Regn Svendsen, der er autodidakt, har desuden skabt en lang række repræsentative portrætter og har talrige illustrationer og plakatproduktioner bag sig. Han har modtaget flere legater og udmærkelser bl.a. North Art Magazines Hæderspris (2006), Danske Kunstkritikers Pris (2002) og Statens Kunstfonds 3-årige arbejdslegat (1984). Er medgrundlægger af kunstsidskriftet Hrymfaxe (1971), som han var redaktør af indtil 2005. Han har derudover været kunstnerisk leder af Janus Bygningen og Vestjyllands Kunstmuseum (2000-2002), siddet i Statens Kunstfonds repræsentantskab (1998-2000), været medlem af BKF's hovedbestyrelse / redaktør af BKF-bladet (1993-94) og siddet i Statens Kunstfonds Legat og Indkøbsudvalg (1990-92)

Læs evt. mere om kunstneren i Torben Weirups bog *Nedløbsrøret og andre historier – om Bjarke Regn Svendsens maleri* (Forlaget Jelling, 2000).

VÆRKFORTEGNELSE

Maleri

- 1** HOTEL, 2008-09
132,5 x 226 cm
Olie på lærred
- 2** HOTEL, 2008-09
93 x 76 cm
Olie på lærred
- 3** HOTEL, 2008-09
65,5 x 88 cm
Olie på lærred
- 4** HOTEL, 2008-09
86 x 59 cm
Olie på lærred
- 5-10** HOTEL, 2008-09
45 x 60 cm
Olie på lærred
- 11-12** HOTEL, 2008-09
36 x 49 cm
Olie på lærred
- 13** HOTEL, 2008-09
40 x 25 cm
Olie på lærred
- 14** HOTEL, 2008-09
42 x 23 cm
Olie på lærred
- 15** HOTEL, 2008-09
23 x 30,5 cm
Olie på lærred

Fotografi

- 16-71** HOTEL
50 x 67 cm
Lamineret fotografi på foam board
- 72-85** HOTEL
48 x 70 cm
Lamineret fotografi på foam board

Fotografi / installeret på Hotel Ansgar

- 86-95** HOTEL
18 x 24 cm
Printet fotografi, indrammet

Video

- 96** HOTEL
67 min
Videoregistreringer fra tre hoteller, dvd


GENNEM KUNSTNERENS LINSE

I dette lille eksperiment har du mulighed for at lege med min arbejdsproces. Du har så at sige chancen for at kigge mig over skulderen og opleve, hvordan jeg udvælger mine motiver, og dermed få et indblik i, hvordan mine værker bliver til.

Klip display-feltet ud af kameraet.
Kør kameraet hen over et af de to hotel-fotografier.
Afsøg fotografierne for interessante detaljer og motiver.

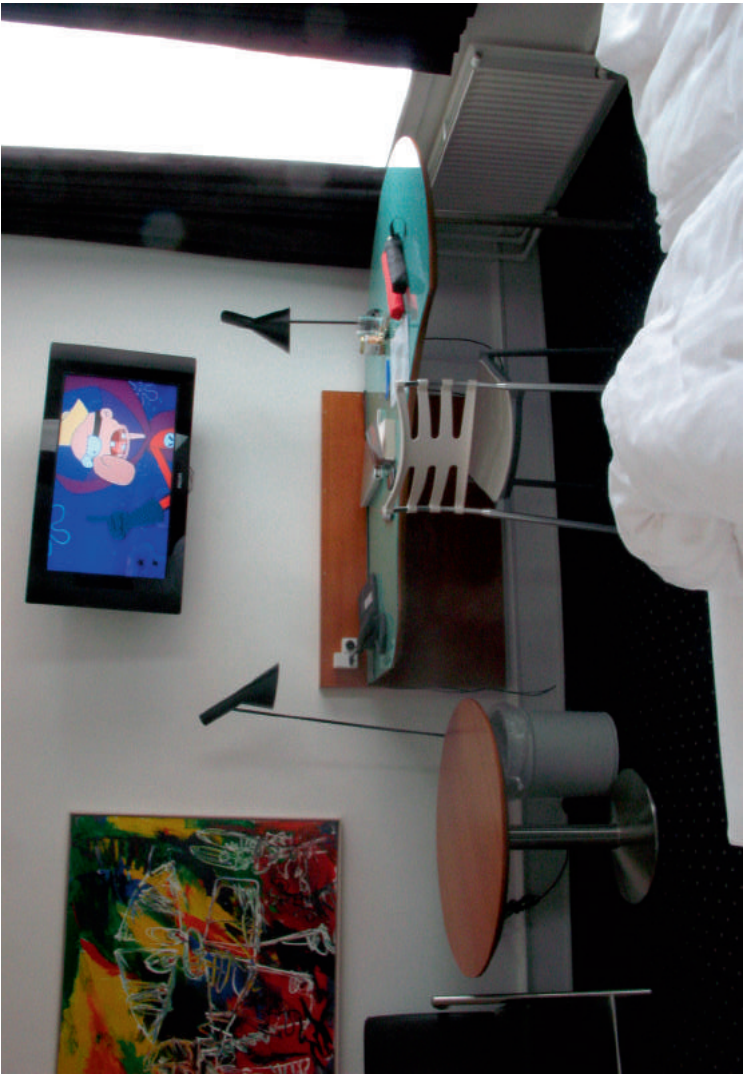
Er det let eller svært at finde et godt motiv?
Overrasker det dig, hvilke udsnit, du dvæler ved?
Lægger du mærke til noget nyt i fotografierne nu, som du ikke før havde bemærket?

God fornøjelse!
Bjarke Regn Svendsen



Klip display-følet ud
og find dine egne motiver
på hotelloftet

Canon





BILLEDLOTTERI

Du skal bruge:

arket med de fire spilleplader (klippes ud)

arket med de 24 billeder (klippes ud)

et blankt ark papir og en blyant.

Spilleregler:

5 deltagere: 1 spilstyrer og 4 spillere (I tilfælde af, at man kun er 3 deltagere, får de 2 spillere 2 spilleplader hver).

Det blanke ark papir opdeles i 4 kolonner. Spillernes navne anføres øverst i hver sin kolonne.

Hver spiller trækker en spilleplade.

Spilstyreren blander de udklippede billedkort og lægger dem i en bunke med bagsiden opad.

Spilstyreren tager det øverste kort fra bunken og holder det op foran sig med bagsiden vendt mod spillerne.

Spilstyreren skal nu beskrive billedet, indtil en af spillerne hævder at have det samme billede på sin spilleplade.

Hvis spilleren har det rigtige billede på sin plade, udleveres billedkortet til spilleren, som placerer det oven på sit eget billede med bagsiden opad. Spilleren tildeles et point på kolonnearket.

Hvis spilleren ikke har det rigtige billede på sin plade, tildeles vedkommende et minuspoint på kolonnearket. Spilstyreren fortsætter beskrivelsen af billedet, indtil den rette spiller melder sig.

Spillet fortsætter, indtil den første spilleplade er fyldt. Spilleren, som først får fyldt sin plade, tildeles to ekstra points.

Herefter samles kortene sammen. De blandes, og et nyt spil begynder.

Efter 4 spil tælles pointene sammen, og den spiller, der har fået flest point, vinder.

God fornøjelse!
Bjarke Regn Svendsen



Hotel Billedlotteri



Spilleplade

— (klip) —

Hotel Billedlotteri



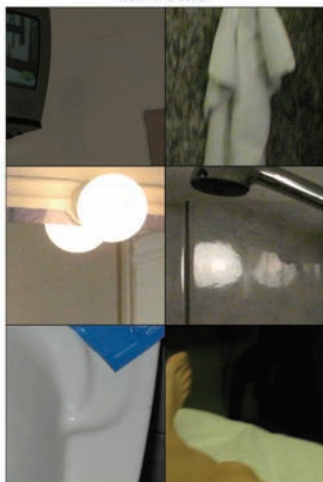
Spilleplade

Hotel Billedlotteri



Spilleplade

Hotel Billedlotteri



Spilleplade